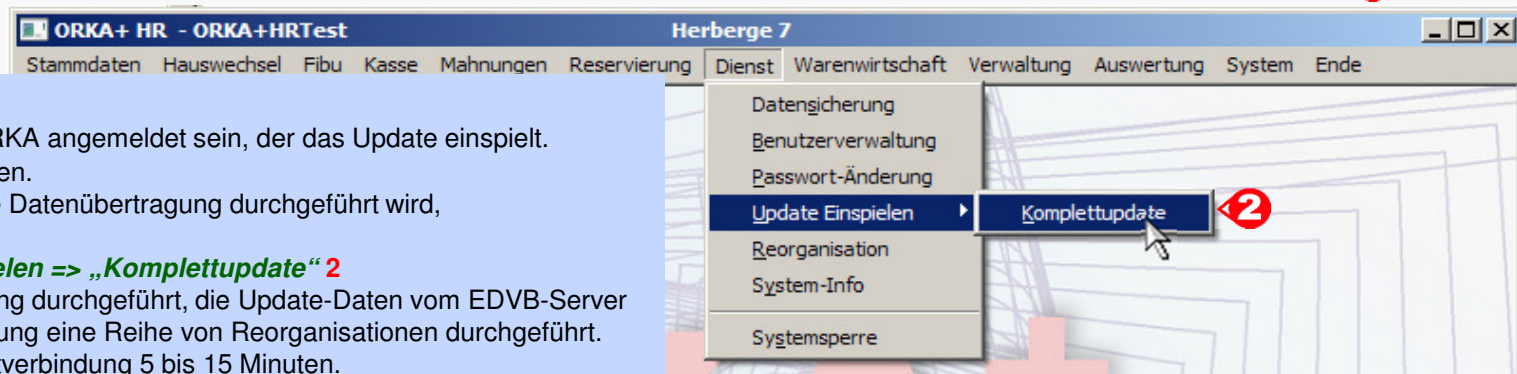


Komplettupdate ORKA+HR 4.02

Für ORKA+HR steht ein Komplettupdate bereit. Updatestand nach Einspielung **4.02 (1)**.

Auf den folgenden Seiten erhalten Sie Informationen zu den Inhalten:

- Neues Modul „Orka-App“
- Separate Küchenzuordnung pro Reservierungszeitraum
- Neue Auswertung „Bettwäscheplan“
- Erweiterung Textvariablen für Vertragsvorlagen und Anschreiben
- Anpassung Druckformular „Ausfallrechnung“
- Nutzerbezogene Speicherung der Spaltenreihenfolge im Buchungsdialog
- Neues Kennzeichen „Ust.-pflichtig“ in Reservierungserfassung
- Sonstige Anpassungen und Fehlerkorrekturen



Einspielung Update:

- Es darf nur der User in ORKA angemeldet sein, der das Update einspielt. Alle Anderen bitte abmelden.
- Auf der Station, auf der die Datenübertragung durchgeführt wird, folgenden Aufruf starten:
Dienst => Update Einspielen => „Komplettupdate“ 2
- Es wird eine Datensicherung durchgeführt, die Update-Daten vom EDVB-Server geladen und nach Einspielung eine Reihe von Reorganisationen durchgeführt. Zeitdauer: Je nach Internetverbindung 5 bis 15 Minuten.
- Nach vollständigem Update erfolgt die Meldung „Datenbank geschlossen“.

Neues Modul „Orka-App“ (Übersicht)

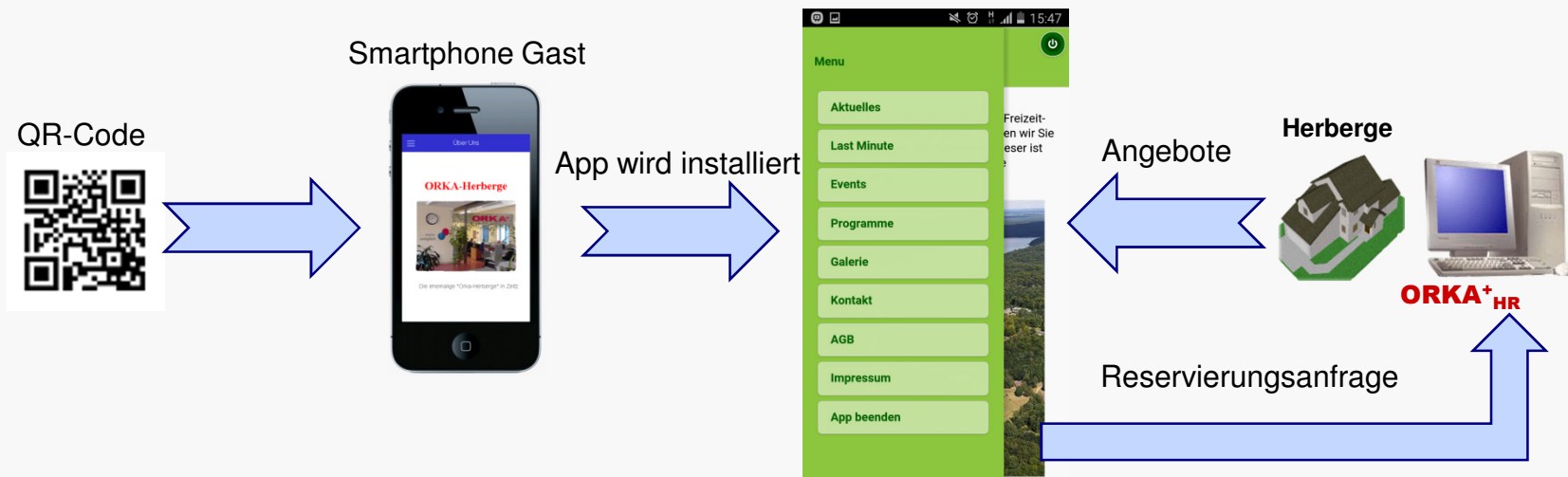
Mit der ORKA-App stellen wir Ihnen ein „Echtzeit-Marketinginstrument“ zur Verfügung, das ihre aktuellen Angebote „online“ und „mobil“ an den potentiellen Gast übermittelt. Voraussetzung dafür ist lediglich die Installation der „App“ auf dessen Smartphone.

Die Erfassung und Pflege der Angebote erfolgt innerhalb von ORKA+HR in speziell dafür vorgesehenen Dialogen. Die Aktualisierung der „App“ erfolgt automatisch. Der Gast wird über eine sogenannte „Push-Nachricht“ auf seinem Handy über die Veröffentlichung neuer Angebote informiert.

Ist der Gast an dem Angebot interessiert, kann er sich sofort per Mail oder Telefon mit Ihrem Haus in Verbindung setzen und die Verfügbarkeit prüfen.

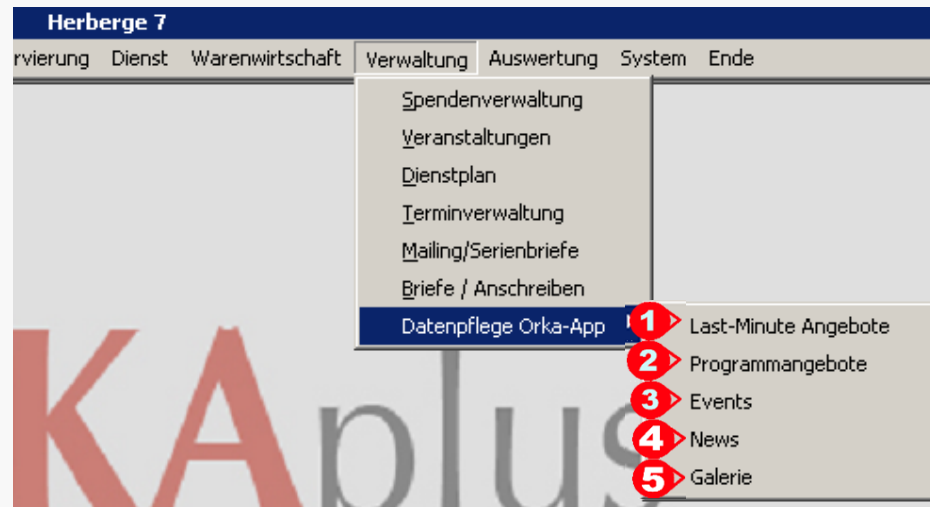
Die Verbreitung der „App“ erfolgt durch einen „QR-Code“, der den Link z.B. zum „Google-Play-Store“ enthält und von jedem handelsüblichen Smartphone „gescannt“ werden kann.

Dieser „QR-Code“ ist in ORKA+HR hinterlegt und kann z.B. auf Verträgen und Anschreiben ausgegeben werden. Weitere Verbreitungsmöglichkeiten sind z.B. die „Homepage des Hauses“, „Flyer“, Zeitschriften, Email, Auslage an der Rezeption und die sozialen Netzwerke. Mit dem Verbreitungsgrad steigt auch die Chance, eine entsprechende Rückmeldung auf die Angebote zu erhalten und insbesondere in belegungsschwachen Zeiten die Auslastung des Hauses zu verbessern.



Neues Modul „Orka-App“ (Menüstruktur)

Nach Freischaltung des Moduls finden Sie im Hauptmenü unter „Verwaltung/Datenpflege Orka-App“ die Menüeinträge für den Aufruf der Dialoge zur Erfassung der Daten in den entsprechenden Kategorien.



- „1“ – **Last-Minute-Angebote** - kurzfristige Angebote, die sich aufgrund der aktuellen Belegungssituation des Hauses ergeben
- „2“ – **Programmangebote** - spezielle Pauschalprogramme, die unter einem bestimmten „Motto“ stehen (z.B. Weihnachtsbäckerei)
- „3“ – **Events** - ereignisbezogene Angebote, die sich auf Veranstaltungen im Haus oder der näheren Umgebung beziehen
- „4“ – **News** - aktuelle und interessante Neuigkeiten zum Haus und zur Region
- „5“ – **Galerie** - Fotos zum Haus und zur Umgebung zur visuellen Präsentation

Neues Modul „Orka-App“ (Datenpflege)

Die Gestaltung der Dialoge ist bis auf die „Galerie“ identisch. Anhand des Dialogs zu den „Programmangeboten“ wird nachfolgend die Verarbeitung erläutert.

The screenshot shows a software dialog for managing offers. Key elements include:

- Hausdaten:** Name (Herberge 7), Straße (Herbergsstr. 7), PLZ (7777), Ort (Herbergsort), Telefon (7777-7777).
- Angebote:**
 - ID: 1
 - geändert am: 12.06.2015
 - exportiert am: [empty]
 - Titel: Wir backen Plätzchen nach Ihren Rezepten
 - Beschreibung: Wir backen Plätzchen nach Ihren Rezepten, Wochenende vom 19.12.15 - 22.12.15, 3 Übernachtungen mit **Vollpension**, besonders geeignet für Familien mit Kindern im Grundschulalter.
 - Sonderpreis 50 € / Person
 - weitere Informationen unter: www.ihrhaus.de
 - Veröffentlicht: 01.11.2015
 - Verfallsdatum: 15.12.2015
- Buttons:** Bild auswählen, Bild löschen
- Preview:** Weihnachtsbäckerei (with a star-shaped cookie image)

Die unter „1“ vergebene ID wird vom Programm automatisch generiert und dient zur Identifizierung des Datensatzes. Unter „2“ wird das Datum der letzten Änderung des selektierten Datensatzes angezeigt. Das Datum unter „3“ dokumentiert, wann der Datensatz an den „App-Server“ gesendet wurde. Der Titel „4“ (max. 40 Zeichen) sollte eine aussagefähige Kurzbezeichnung zum Angebot enthalten. Diese Titel werden unter der entsprechenden Rubrik in der „App“ aufgelistet. Die Beschreibung „5“ enthält nähere Informationen zum Angebot und darf max. 512 Zeichen lang sein. Für die Bearbeitung und Formatierung der Beschreibung können die „Toolbar-Leisten“ („8“) genutzt werden. Über den Button „9“ können Sie ein Bild/Foto auswählen und dem Angebot hinterlegen. Das Bild/Foto darf max. 512x512 Pixel und 500 kByte groß sein. Per Button „10“ kann das Bild wieder entfernt werden. Unter „6“ ist das Veröffentlichungsdatum des Angebots zu erfassen, d.h. der Tag an dem das Angebot in der „App“ sichtbar wird. Das Verfallsdatum „7“ legt den Termin fest, ab dem dieses Angebot in der „App“ nicht mehr gelistet wird. Nach dem Export des Angebots kann der Datensatz nicht mehr gelöscht werden. Nach Erreichen des Verfallsdatums sind keine Änderungen mehr möglich. Da zur Darstellung in der „App“ ein bestimmtes Format (HTML) benötigt wird werden unter „11“ die konvertierten Texte angezeigt.

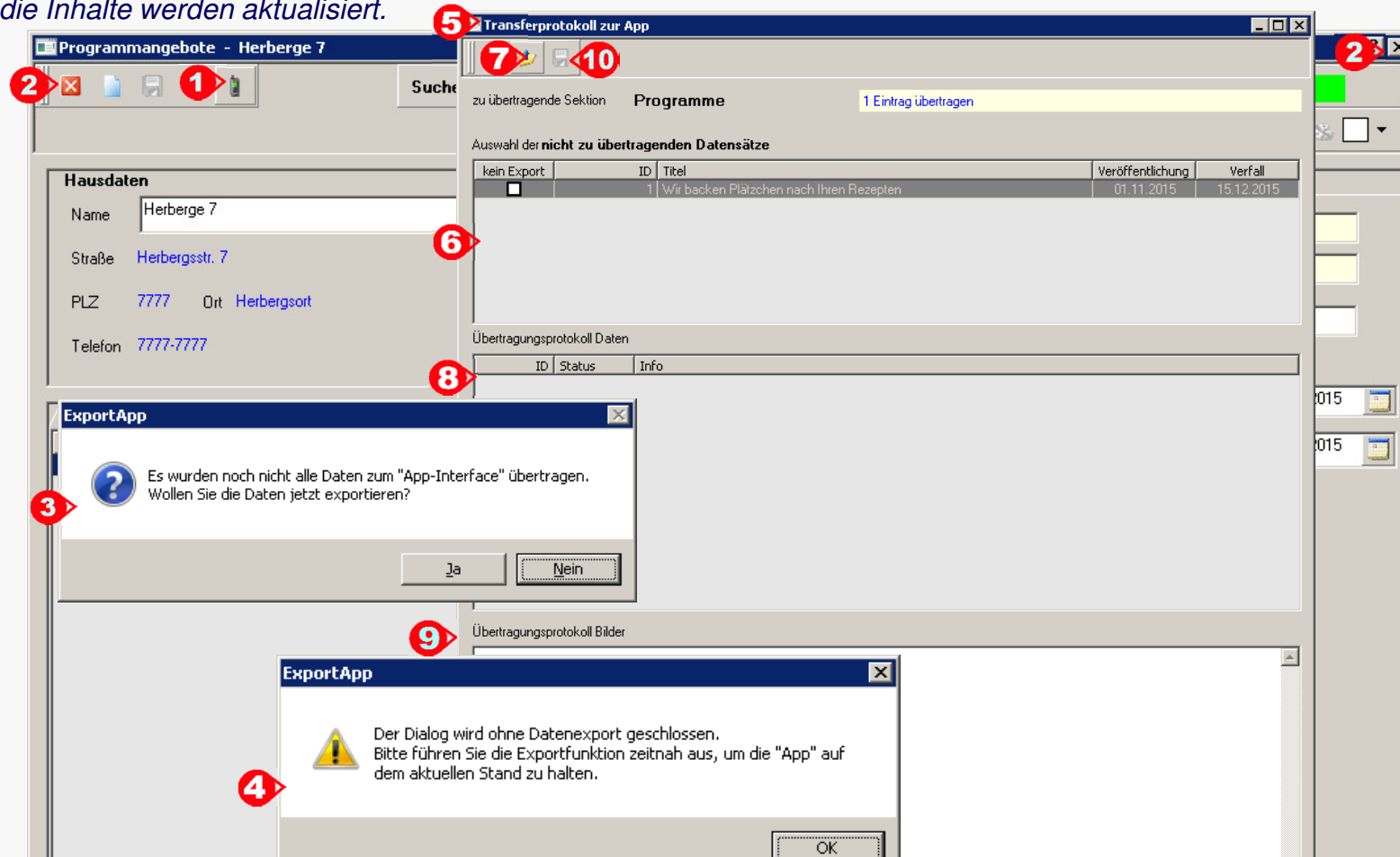
Neues Modul „Orka-App“ (Datenpflege Galerie)

Im Dialog „Galerie“ können bis zu 10 Bilder/Fotos erfasst und an die „App“ weitergeleitet werden. Die Bedienung entspricht im Wesentlichen dem unter Datenpflege beschriebenen Verfahren. Ein Veröffentlichungs- bzw. Verfallsdatum ist hier nicht erforderlich, da neue Bilder/Fotos unmittelbar nach dem Export veröffentlicht werden.

Per Button „1“ kann ein neues Bild/Foto ausgewählt und eingefügt werden. Mit dem Button „2“ wird ein vorhandenes Bild/Foto gelöscht, d.h. nach dem Export des Datensatzes wird das Bild/Foto in der „App“ nicht mehr ausgegeben. In den Infotfeldern „3“ werden die Abmessungen des selektierten Bildes/Fotos in „Pixel“ angezeigt. Unter „4“ kann ein Infotext zum Bild/Foto erfasst werden. Dieser Text wird ebenfalls exportiert und zu dem Bild/Foto in der „App“ veröffentlicht. Die Abmessungen der Bilder/Fotos dürfen max. 512x512 Pixel betragen, die Dateigröße darf 500 kByte nicht überschreiten. Es sind „nur“ Bilder/Fotos der Formate „.jpg“, „.gif“, „.png“ zulässig. Entsprechen die auszuwählenden Bilder/Fotos nicht diesen Vorgaben, sind vor der Übernahme die erforderlichen Anpassungen mit einem geeigneten Bildbearbeitungsprogramm vorzunehmen.

Neues Modul „Orka-App“ (Export)

Mit der Exportfunktion erfolgt die Übertragung der noch nicht exportierten Angebote an einen „App-Server“. Beim Starten der „App“ auf dem Smartphone wird eine Verbindung zu diesem „App-Server“ aufgebaut und die Inhalte werden aktualisiert.



Die Exportfunktion kann manuell über den Toolbar-Button „1“ aufgerufen werden. Zusätzlich erfolgt beim Schließen des Dialogs („2“) eine Prüfung, ob noch zu exportierende Einträge vorhanden sind. Wenn ja erfolgt eine entsprechende Abfrage, ob die Daten exportiert werden sollen („3“). Wird diese Frage mit „nein“ beantwortet, wird der unter „4“ angezeigte Hinweis ausgegeben. Für den Export wird ein separates Fenster („5“) eingeblendet. In der oberen Auswahlliste („6“) werden alle zu exportierenden Einträge angezeigt. Sollen bestimmte Einträge vom Export ausgeschlossen werden, falls z.B. die Beschreibung noch nicht vollständig ist, muss die Checkbox in der 1. Spalte („kein Export“) aktiviert werden. Der Exportvorgang wird über den Toolbar-Button „7“ ausgelöst. In den Übertragungsprotokollen unter „8“ und „9“ werden entsprechende Statusmeldungen zur Information angezeigt. Im Fehlerfall kann das Protokoll per Button „10“ als Textfile gespeichert werden, um es z.B. per Mail an den Systembetreuer weiterzuleiten.

Separate Küchenzuordnung pro Reservierungszeitraum

Werden in einem Haus mehrere Küchen verwaltet, kann jedem Reservierungszeitraum eine andere Küche zugeordnet werden. Dadurch ergeben sich weitere Möglichkeiten bzgl. Ausgabe Küchenplan, Zuordnung Speiseräume und Begleitzettelausgabe.

Vorgaben Reservierung - Herberge 7

Hausdaten
 Name: Herberge 7
 Straße: Herbergsstr. 7
 PLZ: 7777 Ort: Herbergsort
 Telefon: 7777-7777

Allgemein | Abrechnung

Uhrz. Frühstück: 08:00 Anreise: 11:00 Automatische Anpassung der ersten/letzten Mahlzeit bei Änderung der An-/Abreisezeit in der Reservierungserfassung 1. Rechnungskopie 2. Rechnungskopie

Uhrz. Mittagessen: 12:00 Dauer/min: 60

Uhrz. Abendbrot: 18:00 Abreise: 09:30

Kündigung vor Anreise: 15 (Wochen) Anz. Kopien Rückmeldung (nur interner Vertragsdruck): 2 Bettwäsche: 1

Anzeige unvollständig abgerechnete Reservierungen(C) und Ausfallrechnungen(B) in der Reservierungsbearbeitung (60-999 Tage rückwirkend): 60

	Durchg 1	Durchg 2	Durchg 3	Durchg 4	Durchg 5	Durchg 6	Plätze	Anzahl Küchen
Frühstück	07:30	07:50	08:10	00:00	00:00	00:00	/ 0	1
Mittag	12:00	12:30	13:00	00:00	00:00	00:00	/ 0	3
Abend	18:00	18:20	18:40	00:00	00:00	00:00	/ 0	

Erste Mahlzeit
 Frühstück
 Mittag
 Abend

Letzte Mahlzeit
 Frühstück
 Mittag
 Abend

2 Küche: 2

3 Speiseraum K1: 2. Etage 4
 Speiseraum K2: Hauptgebäude 4
 Speiseraum K3: Seminarhaus 3

BEGLEITZETTEL **RESERVIERUNG**
(Bitte bei ...)

Haus: Herberge 7
 für:
 Gruppe: **Bjunge, Max**
 Leiter: Bjunge, Max
 Telefon: 345676543

AUFENTHALTSDAUER
 Anreisetag: **19.08.2015** Abreisetag:
PERSONEN Anzahl ges.: **17**

Frühstück: **07:30** Uhr Mittagessen: **12:00** Uhr Abendessen: **18:00** Uhr Bettwäscheausk:
 Erste Mahlzeit: **Mittagessen** Speiseräume: **2. Etage 10 Pers.**
 Letzte Mahlzeit: **Frühstück** **Hauptgebäude 4 Pers.**
Seminarhaus 3 Pers.

Die Anzahl der Küchen des Hauses wird unter „Stammdaten/Vorgabewerte Reservierung/Anzahl Küchen“ („1“) eingestellt. Es sind max. 3 Küchen einstellbar. Ist die Anzahl >1 wird in der Reservierungserfassung zu jedem Zeitraum das Feld Küche („2“) eingeblendet. Hier kann die Küche erfasst werden, zu der die Leistungen (Mahlzeiten) des Zeitraums für den Druck des Küchenplans zugeordnet werden. Des weiteren wird dadurch die Verteilung der Personen auf verschiedene Speiseräume möglich. Die Zuordnung der Speiseräume („3“) erfolgt vor dem Druck der Begleitzettel. Die der jeweiligen Küche zugeordnete Personenanzahl wird als Information angezeigt („4“). Auf dem Begleitzettel werden die der Reservierung zugeordneten Speiseräume und die entsprechende Personenanzahl je Speiseraum ausgegeben („5“).

1 separates Kennzeichen für die Bereitstellung von Bettwäsche in Reservierungserfassung

3 Bereitstellung Bettwäsche als Standardvorgabe in Reservierungserfassung

2 Bereitstellung Bettwäsche

4 **Bettwäscheplan**
Bitte geben Sie das "Start-Datum" ein, der Bettwäscheplan wird für 1 Woche erstellt

Datum **6** 19.08.2015

Ausgabeparameter

7 belegte Betten pro Zimmer und Haus/Objekt

Anzahl belegte Zimmer pro Haus/Objekt

5 **Bettwäscheplan**

Zeitraum

V **6** 19.08.2015

Ausgabeparameter

7 belegte Betten pro Zimmer und Haus/Objekt

Anzahl belegte Zimmer pro Haus/Objekt

Wählen Sie das Startdatum aus (Auswertungszeitraum: 1 Woche)!

Voraussetzung für die Erfassung „Bereitstellung Bettwäsche“ („2“) in der Reservierungsbearbeitung und die Freischaltung der Auswertung ist die Aktivierung der Funktion unter („1“). Bei Aktivierung des Kennzeichens („3“) wird bei der Neuerfassung von Reservierungen das entsprechende Feld automatisch vorbesetzt. Die entsprechende Auswertung kann unter „Reservierung/Auswertungen/Bettwäscheplan“ („4“) oder „Auswertung/Reservierung/Bettwäscheplan“ („5“) aufgerufen werden. Die Auswertung wird immer für eine Woche ab dem Startdatum („6“) erstellt. Entsprechend der Wahl des Ausgabeparameters („7“) erfolgt die Datenaufbereitung und Listenausgabe.

Eine korrekte Auswertung ist nur bei einer vollständigen Zimmerverteilung möglich!

Neue Auswertung „Bettwäscheplan“ (2)

Bettwäscheplan - Belegung von 19.08.2015 bis 25.08.2015

Zeit 11:47:48

1 (Anzahl belegte Zimmer pro Haus/Objekt))

Seite 1

Objekt/Haus		Mi 19.08.	Do 20.08.	Fr 21.08.	Sa 22.08.	So 23.08.	Mo 24.08.	Di 25.08.
1 JHH 0	Anreise						9	
	Abreise			18				
1 JHH 2	Anreise							
	Abreise				22			
1 JHH 3	Anreise						13	
	Abreise							
1 JHH 4	Anreise							
	Abreise		14					
1 JHH 5	Anreise							
	Abreise						3	
1 JHH 6	Anreise							20
	Abreise		3	10				

Bettwäscheplan - Belegung von 19.08.2015 bis 25.08.2015

Zeit 11:59:25

2 (Personenbelegung pro Zimmer und Haus/Objekt))

Seite 1

Objekt/Haus		Mi 19.08.	Do 20.08.	Fr 21.08.	Sa 22.08.	So 23.08.	Mo 24.08.	Di 25.08.
1 JHH 0 00100.	Anreise						3	
	Abreise			4				
1 JHH 0 00101.	Anreise							
	Abreise			4				
1 JHH 0 00102.	Anreise							
	Abreise			4				
1 JHH 0 00104.	Anreise							
	Abreise			4				
1 JHH 0 00105.	Anreise							
	Abreise			4				
1 JHH 0 00107.	Anreise							
	Abreise			1				

In die Auswertung werden alle Reservierungen einbezogen, bei denen das Kennzeichen „Bereitstellung Bettwäsche“ gesetzt ist und die an den betreffenden Tagen entweder an- oder abreisen. Ist der Ausgabeparameter „Anzahl belegte Zimmer pro Haus/Objekt“ aktiviert („1“), werden die verteilten Zimmer pro Reservierung, unabhängig von der Belegungsanzahl des Zimmers, hochgezählt. Es werden „nur“ die Summen pro Haus/Objekt ausgegeben.

Bei Aktivierung der Option „belegte Zimmer pro Haus/Objekt“ („2“), wird die Personenbelegung pro Zimmer und Tag für alle an- und abreisenden Reservierungen aufaddiert. Es werden die Summen pro Zimmer und pro Haus/Objekt in der Liste ausgegeben.

Erweiterung Textvariablen für Vertragsvorlagen und Anschreiben

Alle Textvariablen	
Variable	Beschreibung
<AppGPlayQR>	QRCode als Bild
<AppGooglePlay>	Link zur OrkaApp im Google Play Store

Alle Textvariablen	
Variable	Beschreibung
<MahnReTermin>	Zahlungstermin für gemahnte Rechnungen
<NotizHinweis>	Notizen Hinweistext
<NotizSichSchein>	Nummer Sicherungsschein
<NotizText>	Notizen "interner" Text
<NotizVertrag>	Notizen zum Vertrag

Alle Textvariablen		Alle Textvariablen	
Variable	Beschreibung	Variable	Beschreibung
<LeistBez16>	Leistung Bezeichnung 16	<Zr1Abreise>	Abreisedatum aus Reservierungse
<LeistBez17>	Leistung Bezeichnung 17	<Zr1Anreise>	Anreisedatum aus Reservierungse
<LeistBez18>	Leistung Bezeichnung 18	<Zr1AnsprPart>	Ansprechpartner aus Reservierun
<LeistBez19>	Leistung Bezeichnung 19	<Zr1BUhr>	Abreisezeit (1. Zeitraum)
<LeistBez1>	Leistung Bezeichnung 1	<Zr1EMail>	EMail-Adresse (1. Zeitraum)
<LeistBez20>	Leistung Bezeichnung 20	<Zr1ErsteMahlz>	Erste Mahlzeit (1. Zeitraum)
<LeistBez21>	Leistung Bezeichnung 21	<Zr1Info>	Info (1. Zeitraum)
<LeistBez22>	Leistung Bezeichnung 22	<Zr1Kat1>	Kategorie 1 (1. Zeitraum)
<LeistBez23>	Leistung Bezeichnung 23	<Zr1Kat1Bez>	Bezeichnung Kategorie 1 (1. Zeitr
<LeistBez24>	Leistung Bezeichnung 24	<Zr1Kat2>	Kategorie 2 (1. Zeitraum)
<LeistBez25>	Leistung Bezeichnung 25	<Zr1Kat2Bez>	Bezeichnung Kategorie 2 (1. Zeitr
<LeistBez26>	Leistung Bezeichnung 26	<Zr1LetzteMahlz>	Letzte Mahlzeit (1. Zeitraum)
<LeistBez27>	Leistung Bezeichnung 27	<Zr1PIBehM1>	Behindert männl. Kat. 1 (1. Zeitra
<LeistBez28>	Leistung Bezeichnung 28	<Zr1PIBehM2>	Behindert männl. Kat. 2 (1. Zeitra
<LeistBez29>	Leistung Bezeichnung 29	<Zr1PIBehW1>	Behindert weibl. Kat. 1 (1. Zeitrau
<LeistBez2>	Leistung Bezeichnung 2	<Zr1PIBehW2>	Behindert weibl. Kat. 2 (1. Zeitrau
<LeistBez30>	Leistung Bezeichnung 30	<Zr1PIBusM1>	Busfahrer männl. Kat. 1 (1. Zeitra
		<Zr1PIBusM2>	Busfahrer männl. Kat. 2 (1. Zeitra
		<Zr1PIBusW1>	Busfahrer weibl. Kat. 1 (1. Zeitrau
		<Zr1PIBusW2>	Busfahrer weibl. Kat. 2 (1. Zeitrau
		<Zr1PIFam>	Anz. Personen Fam. gesamt (1. Z
		<Zr1PIFamEr>	Anz. Erwachsene Fam. (1. Zeitra
		<Zr1PIFamJu>	Anz. Jugendliche Fam. (1. Zeitra
		<Zr2Abreise>	Abreisedatum aus Reservierungserfassung (2. Z
		<Zr2Anreise>	Anreisedatum aus Reservierungserfassung (2. Z
		<Zr2AnsprPart>	Ansprechpartner aus Reservierungserfassung (2
		<Zr2BUhr>	Abreisezeit (2. Zeitraum)
		<Zr2EMail>	EMail-Adresse (2. Zeitraum)
		<Zr2ErsteMahlz>	Erste Mahlzeit (2. Zeitraum)
		<Zr2Info>	Info (2. Zeitraum)
		<Zr2Kat1>	Kategorie 1 (2. Zeitraum)
		<Zr2Kat1Bez>	Bezeichnung Kategorie 1 (2. Zeitraum)
		<Zr2Kat2>	Kategorie 2 (2. Zeitraum)
		<Zr2Kat2Bez>	Bezeichnung Kategorie 2 (2. Zeitraum)
		<Zr2LetzteMahlz>	Letzte Mahlzeit (2. Zeitraum)
		<Zr2PIBehM1>	Behindert männl. Kat. 1 (2. Zeitraum)
		<Zr2PIBehM2>	Behindert männl. Kat. 2 (2. Zeitraum)
		<Zr2PIBehW1>	Behindert weibl. Kat. 1 (2. Zeitraum)
		<Zr2PIBehW2>	Behindert weibl. Kat. 2 (2. Zeitraum)
		<Zr2PIBusM1>	Busfahrer männl. Kat. 1 (2. Zeitraum)
		<Zr2PIBusM2>	Busfahrer männl. Kat. 2 (2. Zeitraum)
		<Zr2PIBusW1>	Busfahrer weibl. Kat. 1 (2. Zeitraum)
		<Zr2PIBusW2>	Busfahrer weibl. Kat. 2 (2. Zeitraum)
		<Zr2PIFam>	Anz. Personen Fam. gesamt (2. Zeitraum)
		<Zr2PIFamEr>	Anz. Erwachsene Fam. (2. Zeitraum)
		<Zr2PIFamJu>	Anz. Jugendliche Fam. (2. Zeitraum)
		<Zr2PIFamK1>	Anz. Kinder ermäßigt 1. Fam. (2. Zeitraum)

Die Textvariablen wurden in folgenden Bereichen ergänzt:

- „1“ - **Orka-App** - Variable für QR-Code und Link zum Google-Play-Store zur Verbreitung der „App“ durch Druckausgabe in den Word-Vorlagen
- „2“ - **Notizen zum Vertrag** - Variablen für Hinweistext und „interner“ Text
- „3“ - **Leistungen** - Textvariablen zur Aufbereitung der Leistungen von 15 auf 30 erhöht
- „4“ - **Reservierungszeiträume** - neben den Variablen des aktuell selektierten Zeitraums stehen Variablen für den ersten und zweiten Zeitraum der Reservierung zur Verfügung

Anpassung Druckformular „Ausfallrechnung“

Durch Aktivierung der entsprechenden Einstellungen in den Vorgabewerten, können zu den Ausfallrechnungen zusätzliche Informationen Ausgegeben werden.

1 Allgemein **Abrechnung**

Prozentsätze für Ausfallrechnung

	bis Tage vor Anreise	Prozentsatz
Stufe 1	99	10
Stufe 2	30	20
Stufe 3	15	40
Stufe 4	8	60
Stufe 5	1	80
Stufe 6	0	100
Stufe 7	0	0

2 Ausgabe des Prozentsatzes auf der Rechnung

3 Hinweis "Ausfall" bei den Rechnungspositionen

Ausfallrechn **4** 80 % (reservierter Zeitraum: 19.08.2015-24.08.2015)

Sehr geehrte Damen und Herren,
wir berechnen folgende Leistungen:

Leistung	Anz.	Pers.	Ges. E-Preis/€	Brutto/€	USt.
HP Übern./Frühstück/Mittag	3	4	12	20,40	244,80
Übernachtung/Frühstück/Mittagessen					
5 Ausfallkosten					

Die relevanten Einstellungen können unter „Stammdaten/Vorgabewerte Reservierung/Abrechnung“ („1“) vorgenommen werden. Bei Aktivierung der Checkbox „2“ wird der für die Ausfallrechnung gewählte Prozentsatz („4“) im Rechnungskopf ausgegeben. Mit Auswahl der Option „3“ wird unter jeder Rechnungsposition der Begriff „Ausfallkosten“ („5“) ausgegeben.

Nutzerbezogene Speicherung der Spaltenreihenfolge im Buchungsdialog

Erfolgt im Buchungsdialog eine Umsortierung der Spaltenreihenfolge, wird diese „neue“ Reihenfolge beim Verlassen des Dialoges zum Benutzer gespeichert und beim nächsten Aufruf des Dialoges wiederhergestellt.

Aufruf des Dialoges mit Standardeinstellung

1

Int.Belegnr.	Bel.Datum	Betrag	OP-Nummer	K
11309-00100	17.09.2013	250,00	OP5	K
11309-00099	17.09.2013	-180,00	0107000021	S
11309-00098	16.09.2013	250,00	OP5	S
11309-00097	16.09.2013	50,00	OP3	S
11309-00096	16.09.2013	500,00		S
11309-00095	10.09.2013	1.200,00	13090001	S
11309-00094	16.09.2013	123,45	R000345/2009	K
11309-00093	16.09.2013	467,89	2009-000123	K
11309-00092	16.09.2013	150,00	TestOp1	K
11309-00091	16.09.2013	6,00	Test OP2	K

Änderung der Spaltenreihenfolge durch Benutzer

2

Int.Belegnr.	Konto	Gegenk.	Bel.Datum	B
10902-00073	S17070	D55942	18.04.2012	B
11309-00099	S19070	D55956	17.09.2013	
11309-00095	S17070	D55956	10.09.2013	
10902-00074	S17070	D55959	18.04.2012	
11309-00097	S70110	K70000	16.09.2013	
11309-00083	S70110	K70000	16.09.2013	
10902-00071	S70200	K70004	16.04.2012	
11309-00082	S70900	K70006	05.09.2013	
11309-00098	S70550	K70009	16.09.2013	
10902-00072	S70200	K70095	16.04.2012	

3

Int.Belegnr.	Konto	Gegenk.	Bel.Datum	Betrag
11309-00100	K70009	S19070	17.09.2013	
11309-00099	S19070	D55956	17.09.2013	
11309-00098	S70550	K70009	16.09.2013	
11309-00097	S70110	K70000	16.09.2013	
11309-00096	S13073	S13070	16.09.2013	
11309-00095	S17070	D55956	10.09.2013	1.
11309-00094	K70095	S19070	16.09.2013	
11309-00093	K70004	S19070	16.09.2013	
11309-00092	K70006	S19070	16.09.2013	
11309-00091	K70000	S51250	16.09.2013	
11309-00090	K70000	S19070	16.09.2013	
11309-00089	K70004	S19070	16.09.2013	

Unter „1“ wird die bisherige Standardvorgabe der Spaltenreihenfolge bei Aufruf des Buchungsdialoges angezeigt. Erfolgt nun eine Änderung der Spaltenreihenfolge durch den Benutzer („2“) (z.B. „Konto“ und „Gegenkonto“ als 2. und 3. Spalte), wird diese Einstellung im System gespeichert und nach Verlassen und erneutem Aufruf des Dialoges wiederhergestellt („3“). Dadurch ist für jeden Benutzer die gewünschte Spaltenreihenfolge einstellbar.

Neues Kennzeichen „Ust.-pflichtig“ in Reservierungserfassung

Zu jeder Reservierung kann über ein separates Kennzeichen festgelegt werden, ob die Rechnungslegung mit oder ohne Ust. erfolgt. Bei Aktivierung dieser Funktion, wird die Prüfung auf ein „steuerpflichtiges Gästekennzeichen“ außer Kraft gesetzt, d.h. bezüglich der Ust.-Berechnung ist das der Reservierung zugeordnete Gästekennzeichen nicht mehr relevant. Alle weiteren Einstellungen, insbesondere die beim Artikel gespeicherten Ust.-Merkmale, bleiben weiterhin gültig und werden bei der Abrechnung berücksichtigt.

The screenshot displays the 'Abrechnung' (Billing) configuration window. The 'Umsatzsteuer' (Sales Tax) section contains a checkbox labeled 'Kennzeichen "ust.pflichtig" in Reservierungserfassung einblenden', which is checked and highlighted with a red circle containing the number '1'. Below this, a dialog box is open, showing meal time settings. In the 'Letzte Mahlzeit' (Last Meal) section, the 'Frühstück' (Breakfast) checkbox is checked. The 'Küche' (Kitchen) dropdown is set to '2'. At the bottom of the dialog, the checkbox 'ust.pflichtig (Abrechnung mit Ust.)' is checked and highlighted with a red circle containing the number '2'.

Die neue Funktion kann unter „Stammdaten/Konstante Daten/Parameter Haus/Abrechnung“ („1“) aktiviert werden. Daraufhin wird im Dialog der Reservierungsbearbeitung eine entsprechende Checkbox „2“ eingeblendet. In Abhängigkeit der Aktivierung/Deaktivierung dieser Checkbox wird bei der Rechnungslegung mit oder ohne Umsatzsteuer gerechnet. Eine diesbezügliche Prüfung des zur Reservierung zugeordneten Gästekennzeichens erfolgt nicht. Die bei den Artikeln/Leistungen hinterlegten Merkmale (z.B. „permanent steuerpflichtig“) werden weiterhin berücksichtigt.

- Eingabelänge Namensfelder „Gast“ (Name1,Name2) von 40 auf 45 Zeichen vergrößert.
- Korrekte Speicherung der Anschrift beim Druck eines Kassenbons.
- Beim Druck von Verträgen und Anschreiben per Wordvorlagen, muss „Word“ nicht mehr zwangsweise geschlossen werden. Es wird eine neue Instanz von „Word“ gestartet.
- Im Dialog „Mahnungen/Rückmeldungen“ wurde die Spalte „gezahlte Vorauszahlung“ in der Auswahlliste ergänzt.
- Im Bereich „Programmplanung“ wurde die Eingabelänge für das Textfeld auf 300 Zeichen vergrößert.
- Bei der Stornierung von Ausfallrechnungen wird im Rechnungskopf des Beleges „Storno Ausfallrechnung“ ausgegeben.
- Die max. Bettenanzahl bei Anlegen eines Zimmers im Zimmerstamm wurde auf 99 begrenzt.
- Bei Änderung der Personenzahl zur Reservierung erfolgt eine automatische Leistungskorrektur von Arrangements. Diese Korrektur erfolgt nun auch, wenn zu dem Arrangement „Freiplätze“ vergeben wurden.
- Bei Änderung des Aufenthaltszeitraums der Reservierung erfolgt eine Prüfung, ob in den Leistungen am Abreisetag Artikel der Artikelgruppe „Übernachtungen“ enthalten sind. Diese werden automatisch gelöscht.
- Im Hauptmenü wurde der Menüpunkt „DMS“ (Dokumenten-Management-System) ergänzt. Es handelt sich dabei um ein Zusatzmodul zur Integration der digitalen Belegarchivierung in Orka.
- Die Erfassung der DJH-Mitgliedsnummer in der Reservierungsbearbeitung wurde korrigiert. Dies betrifft insbesondere die die Änderung der „Unter“-Mitgliedsnummer und die Erfassung von Mitgliedsnummern mit letzter Ziffer = „0“.
- Beim Druck des Begleitzettels wurde die Ausgabe des „internen Vertragstextes“ korrigiert.
- Ist in den Hausparametern („Stammdaten/Konstante Daten/Parameter Haus/Abrechnung“) die Zahlart „EC-Cash“ deaktiviert, wird sie auch beim Kleinverkauf (Abrechnung Kassenbon) ausgeblendet.
- Sind Arrangements ohne Übernachtung zulässig, wird beim Speichern des Arrangements geprüft, ob mindestens 2 Artikel zugeordnet sind, da sonst der Einzelartikel ausreicht und das Anlegen eines Arrangements nicht erforderlich ist.
- Beim Druck eines Kontenblatts („Auswertungen/FIBU/Kontenblätter“) wurde das Erfassungsdatum (Tag der Erfassung der Buchung) ergänzt.
- Unter „Parameter Haus/Formulare2“ kann ein individueller Text (max. 200 Zeichen) hinterlegt werden. Dieser Text wird beim Probedruck (Kostenvoranschlag) im Rechnungsfuß ausgegeben.
- Mit dem Einspielen des Updates wird der Postleitzahlen-Stamm aktualisiert.