

Komplettupdate ORKA+HR 3.10

Für ORKA+HR steht ein Komplettupdate bereit. Updatestand nach Einspielung **3.10 (1)**.

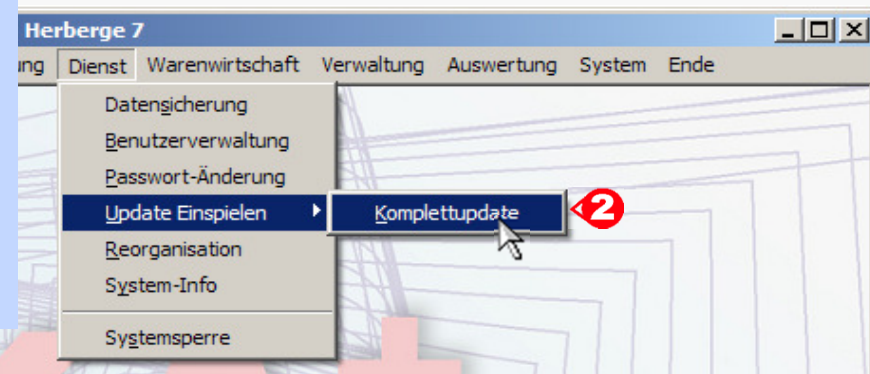
Auf den folgenden Seiten erhalten Sie Informationen zu den Inhalten:

- Neues Modul Programmplanung
- Personalisierte Textbausteine
- Vorgabe : Berechnung Vorauszahlung „erst ab xxx €“
- Mehrere Küchen und Speiseräume
- Textauswahl Email-Versand
- Vorbelegung Reservierung bei Neuerfassung
- Neue Reservierungsauswahlliste „Anreise“
- Artikelauswahl Kassivorgang Kleinverkauf
- Anzeige Gesamtsumme der abzurechn. Artikel bei Splittrechng.
- Individuelle Sortierung der Rechnungspositionen
- Gästekennzeichen ausblenden
- 5-Jahres-Statistik-Auswertungen
- Sonstige Anpassungen
- Fehlerkorrektur



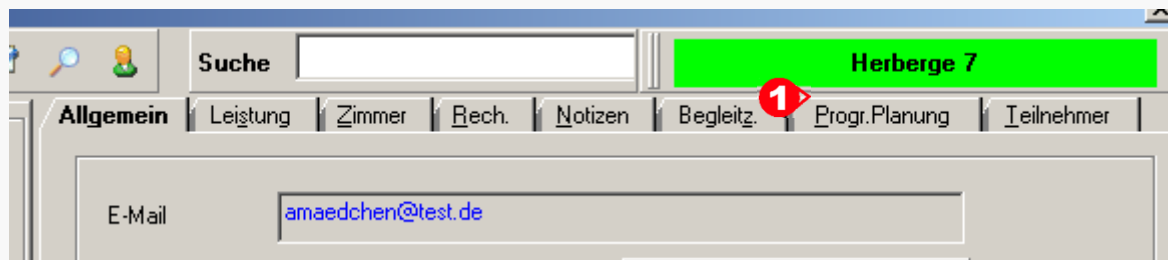
Einspielung Update:

- Es darf nur der User in ORKA angemeldet sein, der das Update einspielt. Alle Anderen bitte abmelden.
- Auf der Station, auf der die Datenübertragung durchgeführt wird, folgenden Aufruf starten:
Dienst => Update Einspielen => „Komplettupdate“ 2
- Es wird eine Datensicherung durchgeführt, die Update-Daten vom EDVB-Server geladen und nach Einspielung eine Reihe von Reorganisationen durchgeführt. Zeitdauer: Je nach Internetverbindung 5 bis 15 Minuten.
- Nach vollständigem Update erfolgt die Meldung „Datenbank geschlossen“.

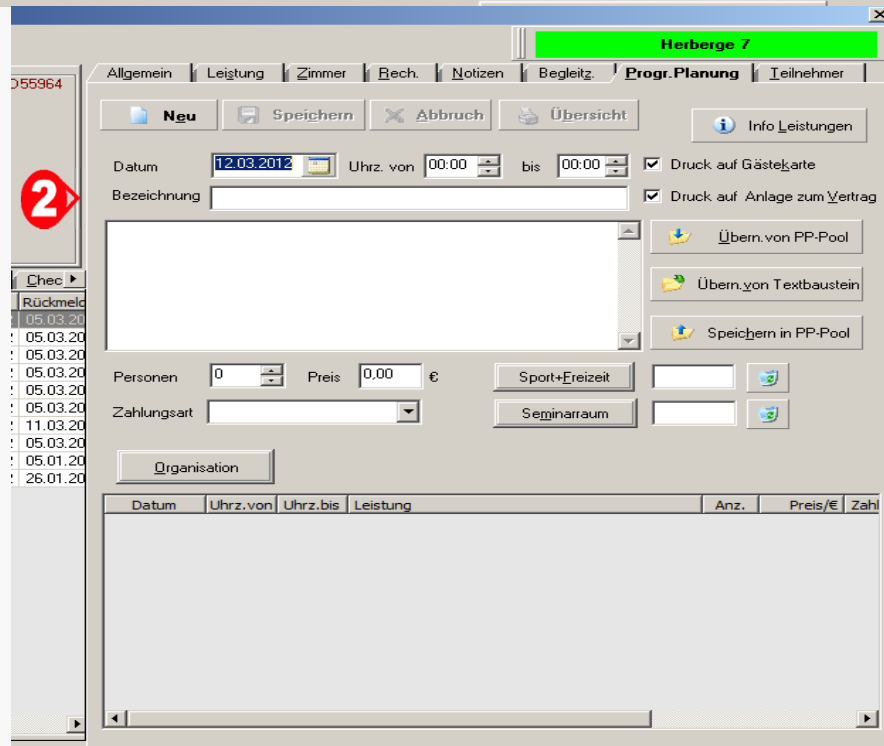


Neues Modul „Programmplanung“

Dieses Modul löst den bisherigen Bereich „Fremdleistungen“ ab. Alle bereits erfassten „Fremdleistungen“ werden beim Update automatisch in die „Programmplanung“ übernommen. Die ausführliche Beschreibung entnehmen Sie bitte der separaten Dokumentation unter : http://downloads.edv-baumgarten.de/orka_pub/ORKA+HR_Programmplanung.pdf



Die Auswahl erfolgt über die entsprechende Karteikarte „1“.



In dem relevanten Eingabedialog „2“ können zu jeder Reservierung beliebig viele Positionen erfasst werden.



„Personifizierte“ Textbausteine

Jeder ORKA-User kann die Textbausteine markieren, die in den relevanten Auswahllisten zur Verfügung stehen sollen. Dadurch werden die für den User „unwichtigen“ Textbausteine automatisch ausgeblendet.

Haus

Name: Herberge 7

Strasse: Herbergsstr. 7

PLZ: 7777 Ort: Herbergsort

Telefon: 7777-7777

Mahnung | E-Mail | Bon | **TextBaustein**

Beschreibung: Test E-Mail Versand

Text:

```
<HaName>
<HaStrasse>

<HaPLZ> <HaOrt>
<HaEMail>

<GaName1>
<GaName2>
z.H.
<GaStrasse>
```

Alle | Textvariablen

Ausw.	Beschreibung
<input checked="" type="checkbox"/>	Test BS 1 IR
<input type="checkbox"/>	Test BS 2 IR
<input checked="" type="checkbox"/>	Test E-Mail Versand
<input type="checkbox"/>	TestZR

D55964

E-Mail

Empfänger: amaedchen@test.de

AP Amädchen Henrike,

Betreff: Ihre Reservierung 12030001

Absage Anlagen

Text

Senden Abbruch

0013.Text	Test BS 1 IR
0015.Text	Test E-Mail Versand

Durch Klicken in das Auswahlfeld „1“ kann die Auswahl aktiviert bzw. deaktiviert werden. Wird kein Textbaustein markiert, stehen dem User alle Textbausteine zur Verfügung.

In der Auswahlliste „2“ (z.B. beim Email-Versand) werden nur die markierten Textbausteine zur Auswahl angeboten.



Vorgabe : Berechnung Vorauszahlung erst ab xxx €

Diese Einstellung in „Vorgabewerte Reservierung“ dient dazu, dass die automatische Berechnung der Vorauszahlung erst erfolgt, wenn die Summe der erfassten Leistungen den eingegebenen Betrag überschreitet. Dadurch wird vermieden, dass bei Kurzaufhalten (Tagesgäste o.ä.) Vorauszahlungsforderungen generiert werden und die entsprechende Mahnungsliste unnötig vergrößert wird.

Vorauszahlung / Anzahlung

Berechnung Vorausz. **1** ▶ 300,00 € (erst wenn die Summe der Leistungen diesen Betrag überschreitet, wird automatisch Vorausz. berechnet)

Vorauszahlung gesamt **2** ▶ 20 %

Fälligkeit Vorauszahlung 28 (Tage vor Anreise)

Anzahlung sofort fällig 10 %

Max. Betrag Anzahlung 250,00 €

automat. Anpassung bei Änderung der Leistungen nach Vertragsdruck

Bsp.: 300,00 € „1“.
Erst wenn die Summe der Leistungen .
300,00 € überschreitet, wird automatisch
eine Vorauszahlungsforderung in Höhe
von 20% („2“) generiert.



Mehrere Küchen und Speiseräume (1)

In großen Beherbungsunternehmen kann es vorkommen, dass mehr als eine Küche unterhalten wird. In diesem Fall ist es notwendig, dass die einzelnen Reservierungen / Gruppen einer bestimmten Küche zugeordnet und die Küchenpläne separat gedruckt werden können. Diese Funktion wurde in Orka umgesetzt.

Küchenplan Anzahl Küchen

	Durchg 1	Durchg 2	Durchg 3	Durchg 4	Durchg 5	Durchg 6	Plätze
Frühstück	07:30	07:50	08:10	00:00	00:00	00:00	/ 0
Mittag	12:00	12:30	13:00	00:00	00:00	00:00	/ 0
Abend	18:00	18:20	18:40	00:00	00:00	00:00	/ 0

Erfassung der Anzahl Küchen „1“ unter „Stammdaten/Vorgabewerte Reservierung“. Bei **Anzahl=1** ändert sich am bisherigen Verfahren nichts:

Telefon [7777-7777](tel:7777-7777)

Alle

Küche	Speiseraum
1	Speisesaal 1
1	Speisesaal 2
1	Speisesaal 3
2	Speisesaal 1 Küche 2
2	Speisesaal 2 Küche 2
2	Speisesaal 3 Küche 2

Küche Nr.

Bezeichnung Speiseraum

Unter „Stammdaten/Speiseräume“ können zu jeder Küche beliebig viele Speiseräume „2“ erfasst werden. Diese können beim Druck der Begleitzettel der Gruppe/dem Gast zugeordnet werden.



Mehrere Küchen und Speiseräume (2)

Anreise: 12.03.2012 Zeit: 11:00 Gästekennz.: 009
 Abreise: 14.03.2012 Zeit: 09:30 Kündigung: 8
 Erfasst am: 20.02.2012 Rückmelden bis: 05.03.2012

Erste Mahlzeit: Frühstück Frühstück
 Mittag Mittag
 Abend Abend

Letzte Mahlzeit: Frühstück
 Mittag
 Abend

Sprache: DE
 Info:
 Küch: **1**

Leistung | Zimmer | Rech. | Notizen | **Begleitz.** | Progr. Planung | Teilnehmer

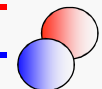
Mahlzeiten

Durchgang:
 Speiseraum Küche: **2** Speisesaal 1

Sind mehrere Küchen vorhanden, wird in der Reservierungsbearbeitung ein zusätzliches Eingabefeld eingeblendet „1“. Über dieses Feld erfolgt die Zuordnung der Reservierung zu einer Küche.

Vor dem Druck des Begleitzettels kann ein dieser Küche zugeordneter Speiseraum „2“ ausgewählt werden, der dann beim Druck mit ausgegeben wird „3“.

BEGLEITZETTEL		RESERVIERUNG NR.: 12030001									
<small>(Bitte bei allen Schreiben und Zahlungen angeben)</small>											
Haus Herberge 7 für Gruppe Amädchen, Henrike, Leiter Frau Henrike, Amädchen Telefon 123454321	<table border="1"> <tr> <th colspan="3">AUFENTHALTSDAUER</th> </tr> <tr> <td>Anreisetag: 12.03.2012</td> <td>Abreisetag: 14.03.2012</td> <td>Nächte: 2</td> </tr> <tr> <td colspan="3">PERSONEN Anzahl ges.: 2</td> </tr> </table>		AUFENTHALTSDAUER			Anreisetag: 12.03.2012	Abreisetag: 14.03.2012	Nächte: 2	PERSONEN Anzahl ges.: 2		
AUFENTHALTSDAUER											
Anreisetag: 12.03.2012	Abreisetag: 14.03.2012	Nächte: 2									
PERSONEN Anzahl ges.: 2											
Frühstück: 07:30 Uhr Mittagessen: 12:00 Uhr Abendessen: 18:00 Uhr Bettwäscheausleihe: N Anz.: 0											
Erste Mahlzeit Abendessen	Speiseraum: Speisesaal 1 3										
Letzte Mahlzeit Frühstück											



Mehrere Küchen und Speiseräume (3)

Küchenplan 1

Vom Bis Incl. Anfragen Artikel individuell

Küch **1**

Achtung! Anwesende Reservierungen werden nur mit Status 'C'-CheckIn berücksichtigt!

Datum	F	FE	M	ME	KK	A	AE	AW	Gri	AS	SM	L	Mos	Veg
10.03.2012			46			46								
11.03.2012	46		46			46		1						
12.03.2012	47		73			73		3						
13.03.2012	76		59			59		3						
14.03.2012	62		87			87		1						

Sind mehrere Küchen vorhanden, wird im Auswahldialog zur Erstellung des Küchenplans ein zusätzliches Eingabefeld eingeblendet „1“ .
Über dieses Feld erfolgt die selektive Aufbereitung des Küchenplans für die ausgewählte Küche.

Herberge 7

KÜCHENPLAN vom 10.03.2012 bis 14.03.2012 mit Anfragen

Datum 27.02.2012

Zeit 08:28:51

WARTUNG

2 KÜCHE 1

Wichtiger Hinweis

Für Gruppen mit dem Eintrag "1?" in der Spalte DG wurde noch kein Essendurchgang festgelegt.

Diese Gruppen wurden automatisch Durchgang 1 zugeordnet!

Im Kopf der Druckliste wird die gewählte Küche ausgegeben „2“.

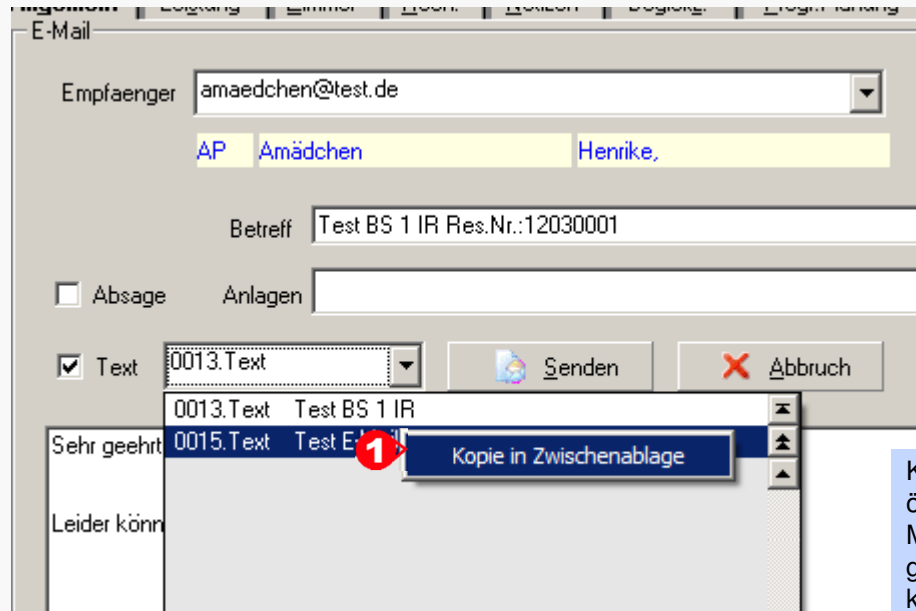
Datum	Gruppe	Ort	DG	F	FE	M	ME	KK	A	AE	AW	GRI	AS	L	S	MO	VE	SO
10.03. Sa	Jugendchor	Bachstadt	1?			46			46									
Zwischensumme für Sa,d. 10.03.12						46			46									

3

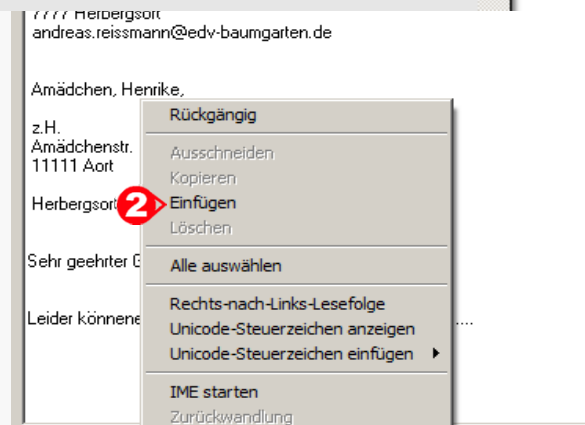


Textauswahl Email-Versand

Bisher konnte beim Email-Versand zu einer Reservierung nur ein Textbaustein ausgewählt werden. Jetzt ist es möglich, weitere Textbausteine in die Zwischenablage zu kopieren und an beliebiger Stelle im Textfenster einzufügen.



Klickt man mit der rechten Maustaste auf einen Textbaustein, öffnet sich ein sogenanntes „Context“-Menü. Mit der Auswahl „Kopie in Zwischenablage“ „1“ wird der gewählte Text geladen und in die Windows-Zwischenablage kopiert. Danach kann der Text an einer beliebigen Stelle des Textfensters eingefügt werden. „2“.



Vorbelegung Reservierung bei Neuerfassung

Bei der Neuerfassung einer Reservierung können die Daten einer bereits gespeicherten Reservierung als Vorlage für die neue Reservierung übernommen werden. Es müssen dann lediglich noch die Bewegungsdaten (Zeitraum, Personenanzahl etc.) erfasst werden.

Für diese Funktion wurde die Toolbar um einen neuen Button „Vorbelegung Reservierung“ „1“ erweitert. Dieser Button kann per Mausklick oder per Tastatur (Strg<F4>) ausgelöst werden. Die Daten der aktuell selektierten Reservierung werden in den Erfassungsdialg übernommen „2“ und können entsprechend ergänzt bzw. angepasst werden.

Reservierungsbearbeitung - Herberge 7

Reservierungsd: Vorbelegung Reservierung (<Strg>F4) D55959

Name **Testfamilie**
 Ort Familienort Info
 Anreise 16.03.2012 Abreise 19.03.2012
 Plätze 6 (1 GZ) / 0 ()
 Telefon 111111111
 Anspr. Testfamilie
 Hinweis

27.02.12 | Heute | Anreise | Option

Res.Nr.	KZ	ZR	Name
12030001	B	1	Amädchen, Henrike,
12030002	B	1	Test 1 Schule
12030003	B	1	Testfamilie

Reservierung bearbeiten - Herberge 7

Personenzahlen:

Kategorie	Gesamt	Teiln.	Leiter	Busfahr.	Behind.	Familie
1	Plätze 0					0
2	Plätze					<input checked="" type="checkbox"/> Übernachtung

Kategorien:

1	1 GZ	Gruppenzimmer
2		

Vorauszahlung:

Fällig am:
 Gefordert insgesamt: 0,00
 davon Anzahlung: 0,00
 bisher gezahlt: 0,00

Besondere Essvorschriften

Von: Bis: Pl 1: Pl 2: Kat 1: Kat 2: Ansprechpartner:

Erste Mahlzeit: Frühstück Mittag Abend
 Letzte Mahlzeit: Frühstück Mittag Abend
 Sprache: DE
 Info:
 Küche: 1
 Interne Reservierung

Neuer Zeitraum

Neue Reservierungsauswahlliste „Anreise“

Im Dialog „Reservierung bearbeiten“ ist eine weitere Auswahlliste „Anreise“ hinzugekommen. In dieser Liste sind alle bestätigten Reservierungen enthalten, die am aktuellen Tag anreisen, d.h. sind alle am aktuellen Tag anreisenden Gäste eingecheckt, ist diese Liste leer. Dadurch ist insbesondere bei sehr vielen „Anreisen“ schnell ersichtlich, ob bereits alle Gäste eingetroffen bzw. eingecheckt sind.

Reservierungsdaten D55951

Name **Gruppentest**

Ort **Berlin** Info

Anreise **27.02.2012** Abreise **02.03.2012**

Plätze **27** (1 GZ) / 0 ()

Telefon **33335555**

Anspr. **Grupper**

Hinweis

Allgemein | Leistung | Zimmer | Rech. | Notizen | Begleit. | Progr. Planung | Leinenmer

E-Mail

Reservierung

Tagesübersicht

Gesamtübersicht Reserv.

Belegung anzeigen

27.02.12 | **Heu 1** **Anreise** | Option | Anfrage | Bestätigung | CheckIn | Alle | Ausfallrechnungen | Unvollst. abger. Reserv.

Res.Nr.	KZ	ZR	Name	Anreise	Abreise	Rückmelden	K1	K2	V1	V2	Re	Le	GKZ	Debitor	VZ gefordert	davon Anz.	VZ gezahlt	VZ
12030013	B	1	Gruppentest	27.02.2012	02.03.2012	05.01.2012	27	1 GZ	0	P		J	009	D55951	560,00	250,00	0,00	

Die Auswahlliste wird über die Karteikarte „Anreise“ „1“ aufgerufen. Im Gegensatz zu den Listen „27.02.12“ und „Heute“ enthält die Liste „Anreise“ nicht alle „anwesenden“ Reservierungen, sondern „nur“ die am aktuellen Tag Anreisenden.
Die angezeigten Spalten und Sortiermöglichkeiten entsprechen denen der anderen Reservierungslisten.



Artikelauswahl Kassiervorgang Kleinverkauf

Herberge 7

Kassierung

Kassierer

Kasse

Allgemein

33

37

41

45

49

53

57

61

Neue Posi

Ausw **1**

A-Saft	Apfelsaft	3406
Abend zus.	Abendessen zusätzlich	1026
Beamer (Std)	Beamer (Stunde)	1063
Beamer (Tag)	Beamer (Tag)	1064
BS	Bettenservice	1624
BW	Bettwäsche dreiteilig zusätzlich	1623
Chio Chips	Chio Chips	3112
Diaprojektor	Diaprojektor	1022
Duplo	Duplo	3129
Fax	Telefax	1056
Fl Wasser 1L	Flasche Wasser 1L	3570
Flip. (Std.)	Flipchart (Stunde)	1054
Flip. (T.)	Flipchart (Tag)	1055
2 Flügel Tag	Flügel (Tag)	1013
Flügel	Flügel (Stunde)	1006
FS (Std.)	Fernseher (Stunde)	1023
FS (T.)	Fernseher (Tag)	1029
Haribo Gold	Haribo Goldbären	3159
Klavier Std.	Klavier (Stunde)	1004
Klavier Tag	Klavier (Tag)	1012
Kop	Kopie	1058
Mittag zus.	Mittagessen zusätzlich	1016
Muanl.(Std.)	Musikanlage (Stunde)	1065
Muanl.(T.)	Musikanlage (Tag)	1066
OP (Std.)	Overhaed-Projektor (Stunde)	1052
OP (T.)	Overhaed-Projektor (Tag)	1053
Tagespausch.	Tagespauschale ohne Übernachtung	1622
Tel	Telefon	1057
VR (Std.)	Videorecorder (Stunde)	1032
VR (T.)	Videorecorder (Tag)	1033

0,00

leer

Beamer (Tag)

leer

Flügel Tag

leer

leer

leer

ab. %	Mwv	Ausw 1	flü	Menge	0	Rabatt	0 %	Preis	0,00
-------	-----	---------------	-----	-------	---	--------	-----	-------	------

Bei Aufruf der Artikelliste im „Kleinverkauf“ kann durch Eingabe der Anfangsbuchstaben „1“ schnell auf den gewünschten Artikel „2“ positioniert werden.



Anzeige der Gesamtsumme der abzurechnenden Artikel bei Splittrechnungen

Werden zu einer Reservierung Splittrechnungen angelegt, wird in einem separaten Feld die Gesamtsumme der aktuell ausgewählten Leistungspositionen angezeigt. Dadurch kann z.B. eine Vorauszahlung leichter zugeordnet werden, ohne zuvor einen Probedruck durchzuführen.

The screenshot shows the 'Splittungsrechnung' window in the ORKA+ HR software. The window has a menu bar with options: Allgemein, Leistung, Zimmer, **Rech.**, Notizen, Begleit., Progr. Planung, Teilnehmer. Below the menu bar, there are tabs: Rechn., Gesamt, Positionen, Vorausz., GKZ, LKZ, Ausfallr., Prozent. The main area contains a table with columns: Datum, Artikel, Preis, Ermitt., Rest, Abzur., VK, Rabatt. The table has four rows of data. To the right of the table, there are fields for GKZ (009) and LKZ (012), and a 'Vorauszahlung' section with fields for Gesamt (560,00), verfügbar (560,00), and davon abr. (0,00). Below this is a checkbox for 'Ausfallrechnung'. At the bottom, there are buttons for 'Speichern / Probedruck', 'Rechnungslegung', 'Reset', 'Artikel einzeln', 'Gleiche Artikel', 'Alle Artikel', and 'Rest abrechnen'. A red circle with the number '1' highlights the 'Summe Auswahl' field, which displays '832,00'.

Datum	Artikel	Preis	Ermitt.	Rest	Abzur.	VK	Rabatt
27.02.2012	VP FS/ME/AE	26,00	27	27	8	26,00	0,00
28.02.2012	VP FS/ME/AE	26,00	27	27	8	26,00	0,00
29.02.2012	VP FS/ME/AE	26,00	27	27	8	26,00	0,00
01.03.2012	VP FS/ME/AE	26,00	27	27	8	26,00	0,00

Nach Auswahl und Speicherung der abzurechnenden Artikel wird die Gesamtsumme der ausgewählten Positionen automatisch aktualisiert „1“.



Individuelle Sortierung der Rechnungspositionen vor der Druckausgabe

Vor dem Rechnungsdruck können die aufbereiteten Rechnungspositionen per „Drag and Drop“ in die gewünschte Reihenfolge gebracht werden.

In dieser Reihenfolge erfolgt dann auch die Druckausgabe auf dem Rechnungsformular.

Abzurechnen | Rechnungen

Pos.	Artikel	Pers	Anz.	VK	Gesamt	Mwst	Vwd.Rab.	G
1	VP FS/ME/AE	27	4	26,00	2.808,00	0,00	0,00	
2	Beamer (Tag)	1	1	30,00	30,00	0,00	0,00	
3	Disco	1	1	15,00	15,00	0,00	0,00	
4	Abend zus.	1	2	5,00	10,00	0,00	0,00	

Abzurechnen | Rechnungen

Pos.	Artikel	Pers	Anz.	VK	Gesamt	Mwst	Vwd.Rab.	G
1	Beamer (Tag)	1	1	30,00	30,00	0,00	0,00	
2	Disco	1	1	15,00	15,00	0,00	0,00	
3	VP FS/ME/AE	27	4	26,00	2.808,00	0,00	0,00	
4	Abend zus.	1	2	5,00	10,00	0,00	0,00	

Die „Quell“-Position „1“ wird selektiert und mit gedrückter linker Maustaste auf die „Ziel“-Position „2“ gezogen. Nach Loslassen der Maustaste wird die Liste automatisch umsortiert „3“.

Erfolgt das Verschieben von „oben nach unten“, wird die „Quell“-Position **nach** der „Ziel“-Position eingefügt. Erfolgt das Verschieben von „unten nach oben“ wird die „Quell“-Position **vor** der „Ziel“-Position eingefügt.



Gästekennzeichen ausblenden

Soll ein Gästekennzeichen nicht mehr verwendet werden, kann dies über eine Einstellung in „Stammdaten/Konstante Daten/Gästekennzeichen“ realisiert werden.

Bezeichnung

Gästekennzeichen Statistik-Kennzeichen

Bezeichnung

Merkmale

Einzelperson

Senior

Steuerpflichtiges Gästekennzeichen

Statistikkenneichen

Zugriff

1 Auswahlsperr (Kennzeichen wird in den relevanten Auswahllisten ausgeblendet)

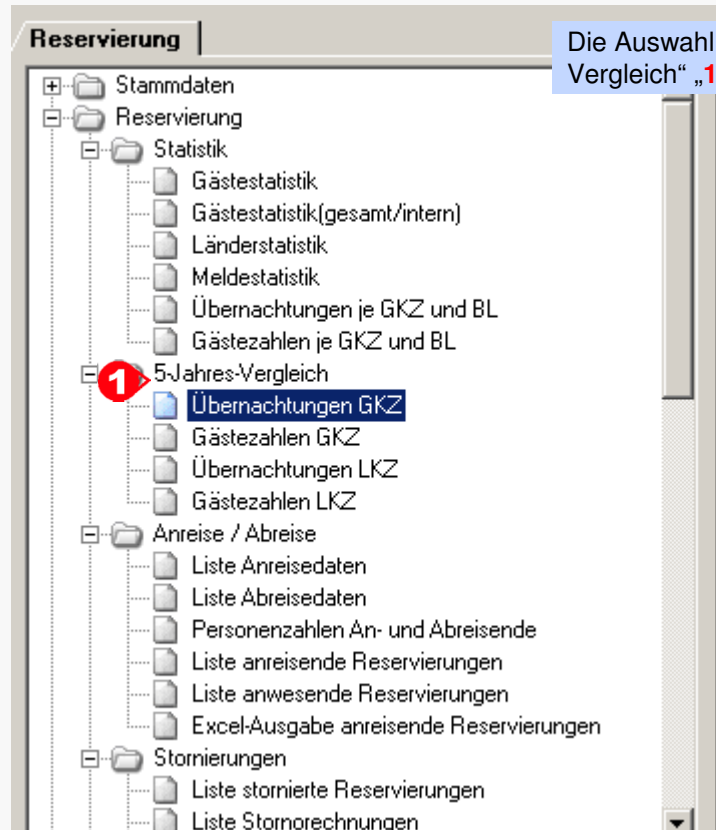
Wird die Checkbox „Auswahlsperr“, **1** aktiviert, steht dieses Kennzeichen in den relevanten Auswahllisten nicht mehr zur Verfügung **2**.

kennz.	Von	Bis	PI 1	PI 2	Ke
009	12 n3 2n12l	14 n3 2n12l	2l	0	D
002	Primarstufe Klassen 1-4				
003	Sekundarstufe I Klassen 5-10				
004	Sekundarstufe II Klassen 11-13				
005	Fachhoch- und Hochschulen				
006	Lehrgänge, Tagungen, Seminare				
007	Wandergruppen				
008	Erholungsfreizeiten				
009	Einzelgäste Junioren				
010	Familien				
011	Senioren (ab 27 J)				



5-Jahres-Statistik-Auswertungen

Für die Auswertung der Übernachtungszahlen und Gästezahlen nach GKZ und LKZ steht ein 5-Jahres-Vergleich zur Verfügung. Diese Auswertungen werden auf der Basis der Monats-Statistiken durchgeführt.



Die Auswahl erfolgt unter „Auswertung/Reservierung / 5-Jahres-Vergleich“ „1“.

Wählen Sie den Monatsbereich und das Wirtschaftsjahr aus!
(Bsp. WJahr 2012 -> es werden die Jahre 2008-2012 ausgewertet)

von

bis

Für eine korrekte Auswertung müssen die Statistikdaten aufbereitet vorliegen, d.h. eine der Statiskauswertungen (Gästestatistik, Länderstatistik, Meldestatistik) wurde für die auszuwertenden Monate bereits ausgeführt.

Es werden das ausgewählte Jahr „2“ und 4 Jahre rückwirkend in die Auswertung einbezogen (im Beispiel 2008-2012). Der Monatsbereich „3“ kann frei gewählt werden. Es werden „nur“ die Statistikdaten des Monatsbereiches aufsummiert und gegenübergestellt.



Weitere Anpassungen und Fehlerkorrekturen

- In den Auswertungen „Anreisende Reservierungen“ und „Anwesende Reservierungen“ werden alle durch die Gruppe belegten Objekte ausgegeben
- Periodengerechte Abgrenzung von Stornierungsrechnungen per Checkbox in „Parameter Haus“ einstellbar
- Druckausgabe Begleitzettel, Infoblatt – bei Seminarräumen wird zusätzlich die Uhrzeit (von-bis) ausgegeben
- Auf dem „Infoblatt“ werden die „besonderen Essvorschriften“ ausgegeben
- Checkbox in „Parameter Haus“ zum Wechsel der Anordnung von „Haus-Name1“ und „Haus-Name2“ in der Absenderadresse auf dem Rechnungsformular
- Positionierung bei Nutzung der Suchfunktion zur Auswahl eines Sachkontos in der Buchungserfassung korrigiert
- Arrangements können auch bei Tagesaufenthalt (ohne Übernachtung) eingefügt werden
- Korrekte Übernahme der Menü-Berechtigungen bei der Neuanlage von Benutzern
- Prüfung auf anteilige Vorauszahlung bei Splittrechnungen überarbeitet

